

PEN series

دقتزچه دستورالعمل

با تشکر از شما برای خرید محصول هانیونگ
لطفا بررسی کنید که آیا این محصول دقیقاً همان کالی است که شما سفارش داده اید.
قبل از استفاده از محصول لطفاً این نکته را در نظر بگیرید: دستورالعمل را با دقت مطالعه کنید.
لطفاً برای بازبینی در هر زمان بخواهید دقتزچه را بنگه دارید.

نکات ایمنی

هشدارهای اعلام شده در کتابچه بنا بر حساسیتی که دارند به عنوان خطر، هشدار و احتیاط طبقه بندی شده اند.

خطر	هشدار	احتیاط
وضعیت بسیار خطرناکی را نشان می دهد که در صورت عدم جلوگیری از آن منجر به مرگ یا جراحات جدی خواهد شد.	وضعیت باقیووه خطرناکی را نشان می دهد که در صورت عدم جلوگیری از آن میتواند موجب مرگ یا جراحات جدی شود.	وضعیت باقیووه خطرناکی را نشان می دهد که در صورت عدم جلوگیری از آن ممکن است منجر به آسیب های جزئی یا متوسط شود.

خطر

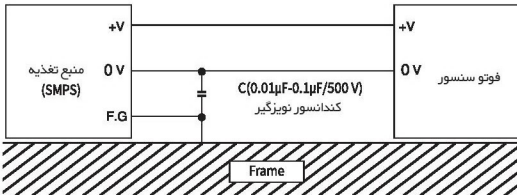
- پایانه های ورودی / خروجی در معرض خطر برق گرفتگی هستند.
- هرگز اجازه ندهید پایانه های ورودی / خروجی با بدن شما یا مواد رسانا تماس بگیرند.

هشدار

- کاربران هنگام استفاده از محصول همراه با ماشین آلات، وسایل ایمنی را متصل کنند که ممکن است باعث تلفات، خسارت مالی گسترده یا غیره شود. زیرا این دستگاه به عنوان وسیله ایمنی طراحی نشده است.
- لطفاً برای جلوگیری از خرابی یا در هم شکستن محصول، ولتاژ منبع تغذیه با درجه بندی مناسب استفاده کنید.
- لطفاً پس از خاموش کردن دستگاه، آنرا جدا کنید. زیرا ممکن است عدم انجام این کار باعث برق گرفتگی، سو، عملکرد یا خرابی دستگاه شود.
- محصول را جداسازی، تولید، ارتقا یا اصلاح نکنید، احتمال بروز سو، عملکرد یا برق گرفتگی یا آتش سوزی وجود دارد.

احتیاط

- لطفاً برای حفظ ایمنی ولتاژ منبع تغذیه محصول، از ترانس عایق استفاده کنید.
- هنگام گسترش کابل، لطفاً از سیم ضخیم/حداقل ضخامت ۳/۳ میلی متر مربع استفاده کنید و در این لحظه مراقب ولتاژ باشید.
- لطفاً سیم فشار قوی / ولتاژ را از سنسور جدا کنید.
- روشن / خاموش کردن مداوم برق، طول عمر محصول را کاهش می دهد یا ممکن است باعث سو، عملکرد شود. بنابراین لطفاً محتاط باشید.
- لطفاً هنگام تمیز کردن لنز و قاب، از پارچه خشک استفاده کنید و سطح آن را به آرامی پاک کنید. شما نباید از حلال هایی مثل تینر یا الکل استفاده کنید.
- هنگام تنظیم حساسیت، ولوم حساسیت (پتانسیومتر) را با سخت فشار ندهید، با این کار ممکن است ولوم شکسته شود.
- هنگام استفاده از دستگاه منبع تغذیه (SMPS)، کاربران باید تریمبال زمین (F.O) را اتصال زمین کنند. عدم انجام این کار ممکن است به دلیل نویز منبع سوییچینگ، باعث سو، عملکرد شود، بنابراین لطفاً محتاط باشید.



کاربران برای جلوگیری از سو، عملکرد محصول، باید از نکات ایمنی گفته شده در بالا پیروی کنند.

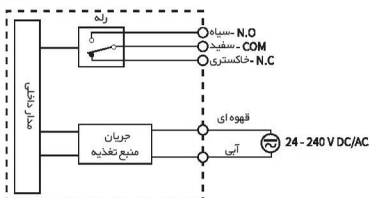
مشخصات فنی

مدل	نوع منبع داخلی		
	PEN-T10A	PEN-M5A	PEN-R700A
روش تشخیص دامنه تشخیص	دور طرفه	رفلکتوری (آینه ای)	یک طرفه
نوع جسم قابل تشخیص	۱۰ متر	۱ / ۱ الی ۵ متر	۷۰۰ میلی متر
ولتاژ منبع تغذیه	فرستنده	حداکثر ۱ وات	حداکثر ۲ وات
توان مصرفی (جریان)	گیرنده	حداکثر ۲ وات	حداکثر ۲ وات
حالت کاربری	Light ON / Dark ON (قابلیت انتخاب با ولوم مد عملکردی)		
تنظیم حساسیت	ولوم داخلی تنظیم حساسیت		
خروجی کنترل	خروجی کنتاکت راه (IC)، ۳۰ ولت DC / ۲۵۰ میلی آمپر / ۲۵۰ میلی آمپر (بار مقاومتی) طول عمر الکتریکی: حداقل ۱۰۰۰۰۰ بار		
زمان پاسخ	حداکثر ۲۰ میلی ثانیه		
هیستریزس	در محدوده ۲۰٪ از رنج آشکارسازی		
منبع نور	LED اشعه مادون قرمز ۸۵۰ نانومتر		
نشانهگر	نشانهگر خروجی LED قرمز رنگ در مورد فرستنده، رنگ قرمز نشان دهنده وضعیت منبع است) پایدار: LED سبز رنگ نور خورشید؛ حداکثر ۱۰۰۰۰ لوکس، لپ رفته ای؛ حداکثر ۳۰۰۰ لوکس		
روشنایی محیط	در حین کار: ۲۰-۶۰ الی ۶۰ درجه سانتی گراد؛ هنگام ذخیره سازی: ۲۵-۷۰ الی ۷۰ درجه سانتی گراد (بدون تراکم)		
دمای محیط	۳۵ الی ۸۵ درصد رطوبت نسبی (بدون تراکم)		
رطوبت محیط	درجه حفاظت		
درجه حفاظت	حفاظت ۲۰ گام (م) و ۵۰ ولت DC بین قسمت شارژ مجدد و محافظه) ۱۵۰ ولت AC، ۶۰/۶۰ الی ۵۰ هرتز در یک دقیقه)		
مقاومت علق	۵۰-۱۵۰ هرتز 1/۵ میلی متر دو برابر دامنه برای ۲ ساعت هر یک از جهات X, Y, Z (اما وقتی که منبع خاموش است) ۵۰۰ میلی بر ثانیه تقریباً 50) بار هر یک از جهات X, Y, Z		
مقاومت در برابر لرزش	نوع کابل قابل تعمیم: تعداد کابل ها: 5P قطر: ۶ میلی متر، طول: ۲ میلی متر / اما فرستنده 2P است.		
مقاومت در برابر ضربه	محافظه ABS مقاوم در برابر حرارت، لنز PC		
روش اتصال	۱۵۰		
جنس			
وزن (گرم)			

احتیاط: | فصله حسگر می تواند بسته به اندازه، شرایط سطح، سنسور یا غیره تغییر کند.

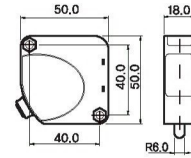
دیگرام ارتباطی

نوع دو طرفه به گیرنده محدود می شود

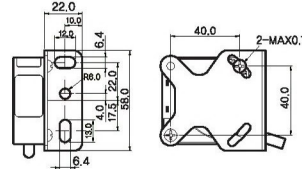


ابعاد

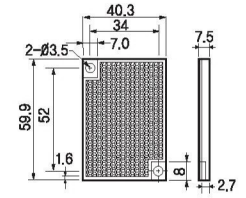
ابعاد بیرونی



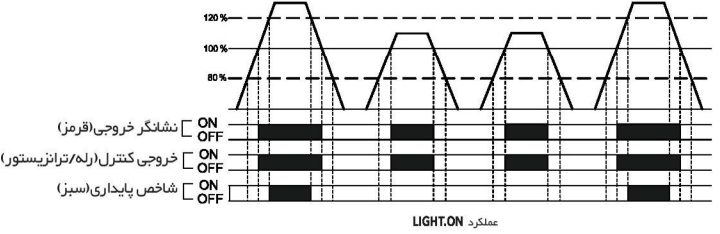
براکت نصب



رفلکتور (HY-M5)

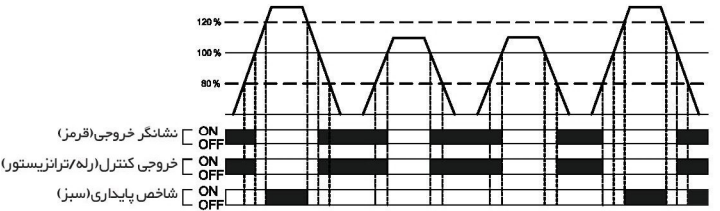


مشخصه عملکرد خروجی



نشانهگر خروجی (قرمز)
خروجی کنترل (رله/ترانزیستور)
شاخص پایدار (سبز)

عملکرد LIGHT ON



نشانهگر خروجی (قرمز)
خروجی کنترل (رله/ترانزیستور)
شاخص پایدار (سبز)

عملکرد DARK ON

طریقه نصب

نوع دو طرفه

شماره	روش	تصویر	حالت خروجی
1	پس از قرار دادن فرستنده و گیرنده روی هم برق را روشن کنید.		گیرنده فرستنده
2	فرستنده یا گیرنده را ثابت کرده و با کنترل در جهت بالا، پایین، چپ و راست محدوده ای را که نشانهگر روشن یا خاموش می شود را بررسی کنید. پس از اتمام تأیید آن را در وسط قرار داده و ثابت کنید.		گیرنده فرستنده
3	جسم را در محدوده تنظیمات قرار دهید و شرایط عملکرد مناسب را تأیید کنید.		گیرنده فرستنده

نوع رفلکتوری (آینه ای)

شماره	روش	تصویر	حالت خروجی
1	پس از قرار دادن سنسور و آینه در مقابل یکدیگر در خط مستقیم، برق را روشن کنید.		بازتابنده سنسور
2	سنسور یا آینه را ثابت کرده و با کنترل در جهت بالا، پایین، چپ و راست، محدوده ای را که نشانهگر عملکرد خاموش می شود بررسی کنید. پس از اتمام تأیید، آن را در وسط قرار داده و ثابت کنید.		بازتابنده فرستنده
3	جسم را در محدوده تنظیمات قرار دهید و شرایط عملکرد صحیح را تأیید کنید و پس از پایان تأیید، سنسور را ثابت کنید.		بازتابنده فرستنده

نوع یکطرفه

شماره	روش	تصویر	میزان حساسیت	حالت خروجی
1	پس از برداشتن جسم سنسور، ولوم حساسیت را به تدریج به سمت حداکثر بچرخانید و پس از روشن شدن نشانهگر، به آن موقعیت 'A' کته می شود (اگر حتی نشانهگر تنظیم شده در موقعیت حداکثر، در موقعیت حداکثر روشن خاموش) (شود)		شی سنسور حداکثر حداقل	حداکثر میزان حساسیت
2	جسم را در موقعیت تنظیم مطلوب قرار داده و به تدریج ولوم حساسیت را از 'A' به جهت حداقل بچرخانید و هنگامی که نشانهگر روشن خاموش شد، آن موقعیت به عنوان 'B' شناخته می شود.		شی سنسور حداکثر حداقل	Light ON
3	ولوم حساسیت را در میانه حداکثر و 'A' یا 'B' قرار دهید و وضعیت عملکرد جسم که در محدوده تنظیمات رخ می دهد را تأیید کنید.		شی سنسور حداکثر حداقل	حداکثر